

26 AVR au 09 MAI 2018



REGION
GUADELOUPE

'ÉCLATS D'ÎLES

VOL.1

L'ART GUADELOUPÉEN S'EXPOSE A PARIS

MARRAINE: MARYSE CONDÉ

JOEL NANKIN

ALAIN JOSEPHINE

NICOLAS NABAJOH

ANAI VERSPAN

RONALD CYRILLE

SO AGUESSY RABOTEUR



KRYSTEL ANN ART

En collaboration avec Krystel Ann Art



A2Z
ART GALLERY

Galerie A2Z, 24 rue de l'Echaudée 75006.

La Région Guadeloupe présente « Éclats d'Îles »

**un cycle d'expositions de l'art Guadeloupéen à Paris
à partir du 26 avril 2018 à la A2Z Art Gallery**

avec pour marraine, l'écrivaine Maryse Condé

À l'initiative de la Région Guadeloupe, et particulièrement de son Président Ary Chalus, se tiendra tout au long de l'année 2018 la série d'expositions « Éclats d'îles » présentant les œuvres des artistes contemporains des îles de Guadeloupe.

Ce projet, qui constitue un véritable engagement de la Région dans le domaine des arts et de la culture, a pour but de donner de la visibilité aux artistes Guadeloupéens qui apportent leurs points de vue sur leurs îles, leur société, et plus généralement sur le monde dans lequel nous évoluons.

Ce projet vise également à faire découvrir la diversité des esthétiques et des talents de la Guadeloupe, au-delà du territoire local.

Éclats d'îles, est un cycle d'expositions en trois périodes.

- **du 26 avril au 9 mai 2018**
- **du 21 juin au 6 juillet 2018**
- **du 11 au 25 octobre 2018**

La galerie A2Z Art Gallery, située au cœur de Paris dans le prestigieux quartier de Saint-Germain des Prés, présentera les œuvres de plasticiens et photographes Guadeloupéens.

La réalisation de cette opération d'envergure a été confiée à l'Agence « Krystel Ann Production & Art ».

« Éclats d'îles » a pour marraine l'écrivaine guadeloupéenne de renommée internationale, Maryse Condé.

Chaque période exposera 5 à 6 artistes, incluant des artistes confirmés avec une carrière reconnue et une côte bien établie, mais également des artistes émergents dont le potentiel créatif est en éclosion. À travers leurs univers, les plasticiens interprètent des thématiques de l'art contemporain caribéen, tel que la quête d'une identité aux origines multiples, la richesse de notre société blessée par l'histoire, la nature locale chatoyante qui inspire et marque le lien entre l'Homme et le Sacré.

**Le Vernissage de cette première période d' « Éclats d'Îles » se fera
jeudi 26 avril 2018 à 18h à la Galerie A2Z.**



Lors de la 1^{ère} période, du 26 avril jusqu'au 9 mai seront présentées au public et collectionneurs parisiens les œuvres des artistes :



Joël NANKIN peintre, musicien, acteur incontournable de la culture guadeloupéenne, autodidacte inspirée par l'école d'art Naïf Haïtien. L'esthétique singulière et forte des œuvres initie un dialogue entre le peuple et ses ancêtres unis dans un combat pour la vie, à la recherche de son identité.



Anais VERSPAN (1977) plasticienne diplômée de l'école d'art caribéenne de Martinique, s'inspire du mode de vie traditionnel et des symboles du colonialisme pour inviter à la réflexion sur les origines et le future de la société guadeloupéenne.



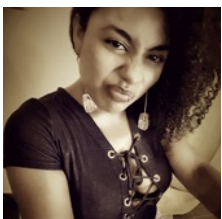
Ronald CYRILLE (1984), peintre et sculpteur d'origine franco-dominiquaise, diplômé de l'école d'art caribéenne de Martinique, explore l'univers magico-religieux traditionnel à travers des œuvres puissantes où se mêlent éléments figuratifs et imaginaire issue de la culture créole.



Alain JOSEPHINE peintre, poète et musicien, vit et s'inspire de la nature Guadeloupéenne. Diplômé de l'école des beaux-arts et art décoratifs de Bordeaux, c'est au travers des paysages, en particulier de la mangrove qu'Alain Joséphine trouve son inspiration. Sa peinture abstraite et colorée reflète la diversité et la complexité de son île.



Nicolas NABAJOH est un photographe qui vit et travaille en Guadeloupe. Adepté d'une photographie intuitive, il questionne une vision nouvelle du monde à travers le prisme de la créolité. À l'instar d'Edouard Glissant ou de Jean-Marie Gustave Le Clézio, Nicolas Nabajoth appuie son travail sur une « *esthétique du divers* », chère à « *l'exote* » Segalen.



So Aguessy RABOTEUR artiste et designer de 29 ans, son parcours artistique commence pendant ses années d'études dans le domaine de l'art. Titulaire d'un baccalauréat en communication visuelle, elle suit 5 années d'études supérieures à l'École supérieure des beaux-arts de la ville du Mans puis à l'École supérieure d'art et de design de la ville du Havre. Pendant ces années elle étudie le design d'espace, l'art et le graphisme.

Maryse CONDÉ Marraine de « Éclats d'îles »



Maryse Condé naît à Pointe-à-Pitre, dernière d'une famille de 10 enfants, brillants sujets. L'un de ses frères, Auguste, est le premier agrégé de lettres guadeloupéen (promotion Césaire). Maryse Condé s'installe en France à l'âge de 6 ans. Studieuse, rangée, elle découvre alors les écrits du grand manitou de la négritude, et ressent une émotion si forte que sa vie en sera changée pour toujours : «C'est avec Césaire que j'ai découvert qu'on m'avait menti. Qu'on avait oublié, dans mon éducation, quelque chose d'énorme : l'Afrique.»

Elle a été promue Commandeur de l'Ordre des Arts et des Lettres en janvier 2001. De 2004 à 2008, elle préside le Comité pour la Mémoire de l'Esclavage, créé en janvier 2004 pour l'application de la loi Taubira qui a reconnu en 2001 l'esclavage et les traites négrières comme crimes contre l'humanité. En mars 2009, Maryse Condé soutient moralement les actions du Collectif Paca pour la Mémoire de l'Esclavage en acceptant d'en devenir la marraine d'honneur.



A2Z Art gallery est spécialisée en art contemporain. Elle occupe 300 m2 répartis sur 5 niveaux dans le 6e arrondissement de Paris, quartier historique pour la promotion de l'Art – toutes époques confondues –, et 75 m2 dans le quartier de Central à Hong Kong. Cette double exposition à l'international se prolonge dans la pensée de la galerie construisant, année après année, le dialogue interculturel entre l'Occident et l'Orient.

Krystel An Art mène une politique de choix artistique guidée par une exigence de singularité : Olivier et Chrystelle recherchent la différence dans la démarche, l'originalité dans l'expression, la sensibilité dans l'esthétique.

Leur quête les porte vers ces nouveaux artistes qui s'aventurent dans des domaines inexplorés, porteurs de messages, de sens social et d'émotions sincères.

Un comité d'artistes Guadeloupéens pour accompagner l'action régionale

Pour mener à bien cette action, la Région Guadeloupe a sollicité un comité d'artistes, bénéficiant ainsi de leur expertise. Ce comité est composé de Guy Gabon, Antoine Nabajoth, Jean-Marc Hunt, Richard-Viktor Sainsily-Cayol et Jorge Rovelas.

L'Exposition d'artistes Guadeloupéens « Éclats d'îles » est ainsi une volonté forte de l'Exécutif régional d'installer cette démarche au sein d'un processus pérenne.

Ce rendez-vous artistique de portée internationale traduit le désir de renforcer les moyens donnés aux artistes afin qu'ils assurent le rayonnement de la créativité et du savoir-faire de l'Art « *made in* Guadeloupe ».

Il s'agit également d'exporter l'excellence artistique en vue de la conquête des marchés nationaux et internationaux afin d'en faire une stratégie économique gagnante.

La politique régionale en matière d'art s'articule autour de l'aide à la diffusion, la création et l'éducation artistique. L'investissement en matériel et les acquisitions d'œuvres complètent le dispositif d'aide.

« Éclats d'Îles » a pour vocation de faire des artistes de Guadeloupe les ambassadeurs des talents de l'archipel. Ce cycle d'expositions présente l'expression d'un art insulaire sous le prisme d'une richesse à découvrir et partager par-delà les frontières.

La Région Guadeloupe se pose en partenaire de son vivier artistique

Sa volonté est de mettre en lumière le talent de ses artistes, mais également de donner à voir l'essence des îles de Guadeloupe, terres dynamiques et créatrices en matière d'art contemporain.

Cette initiative s'intègre dans une politique publique qui a pour ambition la création d'un Centre d'art contemporain en Guadeloupe, ainsi qu'un renforcement des actions de médiation envers le public.

L'aide à la diffusion

L'aide à la diffusion est l'un des axes majeurs de la politique de valorisation de l'art et des artistes. Il s'agit de sensibiliser les publics et de contribuer à la valorisation de la créativité contemporaine en Guadeloupe, en donnant à voir la diversité des propositions artistiques.

Création /résidence

La Région accompagne les artistes Guadeloupéens, qu'ils soient installés sur le territoire ou à l'étranger afin de les soutenir dans le développement de leur activité tout en les incitant à développer des projets de médiation envers tous les publics.

Education artistique/médiation

Le volet médiation et éducation artistique n'est pas en reste. L'objectif est de faire accéder le grand public à l'art en donnant des éléments de lecture et de compréhension et ainsi éveiller la sensibilité du spectateur et son goût. Les œuvres des artistes pouvant se lire à la lumière d'un contexte.

Investissement en matériel

La politique régionale ne néglige pas l'aide en matière d'investissement en matériel des ateliers d'artistes car il s'agit également de former le public par le soutien des pratiques amateurs.

Acquisition d'oeuvres

Le dernier axe, et non des moindres, est celui des acquisitions d'œuvres qui, avec la création du Centre d'art contemporain, se verront renforcées. L'objectif étant de constituer une collection d'œuvres de notre archipel afin de convaincre le public, s'il en était besoin, de notre jeune mais riche histoire en matière d'art contemporain.

Contact Presse :

Françoise Moutou, Région Guadeloupe
fmoutou@cr-guadeloupe.fr / 0690 47 47 79